

## โครงการแข่งขันกีฬาฟุตบอล อบจ.พระนครศรีอยุธยา คัพ ประจำปี ๒๕๖๖

### ๑. ชื่อโครงการ โครงการแข่งขันกีฬาฟุตบอล อบจ.พระนครศรีอยุธยา คัพ ประจำปี ๒๕๖๖

### ๒. หลักการและเหตุผล

ตามพระราชบัญญัติกำหนดแผนและขั้นตอนการกระจายอำนาจให้แก่องค์กรปกครองส่วนท้องถิ่น พ.ศ.๒๕๔๒ ภายใต้อำนาจมาตรา ๑๖ ให้องค์การบริหารส่วนจังหวัดมีอำนาจและหน้าที่ในการจัดระบบบริการสาธารณะ เพื่อประโยชน์ของประชาชนในท้องถิ่นของตนเอง (๑๘) การส่งเสริมการกีฬา จารีตประเพณี และวัฒนธรรมอันดีงามของท้องถิ่น

กีฬาเป็นกิจกรรมที่ทำให้สังคมมีความเข้มแข็ง มีระเบียบวินัย และทำให้เด็ก เยาวชน และประชาชน ได้ออกกำลังกายและเล่นกีฬา มีการพัฒนาและเสริมสร้างทักษะทางการกีฬา มีสุขภาพพลานามัยที่ดี สมบูรณ์แข็งแรง มุ่งเน้นการใช้กีฬามาพัฒนาคน เพื่อเป็นกำลังในการพัฒนาชาติต่อไป นอกจากนี้กีฬาจะเป็นการส่งเสริมสุขภาพพลานามัยของประชาชนในชาติแล้ว กีฬายังช่วยกระตุ้นเรื่องการท่องเที่ยว และนันทนาการ เพื่อสร้างมูลค่าเพิ่มและส่งเสริมเศรษฐกิจของท้องถิ่น

### ๓. วัตถุประสงค์

๓.๑ เพื่อให้เด็ก เยาวชนและประชาชน ได้ออกกำลังกายและเล่นกีฬา

๓.๒ เพื่อส่งเสริมและพัฒนาทักษะทางการกีฬาให้กับเด็ก เยาวชนและประชาชน

๓.๓ เพื่อใช้เด็ก เยาวชนและประชาชน มีสุขภาพพลานามัยที่สมบูรณ์แข็งแรง มีน้ำใจนักกีฬา

รู้แพ้ รู้ชนะ รู้อภัย

๓.๔ เพื่อให้เด็ก เยาวชนและประชาชน มีโอกาสได้พบปะแลกเปลี่ยนประสบการณ์ทางด้าน

การแข่งขันกีฬา

### ๔. เป้าหมาย

จัดการแข่งขัน จำนวน ๕ รุ่น ได้แก่

๑. รุ่นอายุไม่เกิน ๑๒ ปีชาย รับสมัครเข้าร่วมแข่งขัน จำนวน ๑๖ ทีม

๒. รุ่นอายุไม่เกิน ๑๕ ปีชาย รับสมัครเข้าร่วมแข่งขัน จำนวน ๒๔ ทีม

๓. รุ่นอายุไม่เกิน ๑๘ ปีชาย รับสมัครเข้าร่วมแข่งขัน จำนวน ๘ ทีม

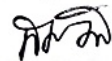
๔. รุ่นประชาชนหญิง รับสมัครเข้าร่วมแข่งขัน จำนวน ๘ ทีม

๕. รุ่นประชาชนชาย รับสมัครเข้าร่วมแข่งขัน จำนวน ๑๒ ทีม

โดยแต่ละทีมให้ส่งรายชื่อผู้เล่น จำนวน ๑๕ คน ผู้จัดการทีม ผู้ฝึกสอนและเจ้าหน้าที่ทีม ๕ คน รวมทีมละ

๒๐ คน รวมเป้าหมายรับสมัครทีมเข้าร่วมแข่งขันในโครงการทั้งหมด ๖๘ ทีม ๑,๓๖๐ คน

ธีระเกียรติ



( นายสังเกตุ จันทรแห่ง )

นักจัดการงานทั่วไปชำนาญการ

๑๑. การประเมินผลโครงการ แบบสอบถามและการสัมภาษณ์

๑๒. ผู้เสนอโครงการ

ลงชื่อ.....  
(นายสังเกตุ จันทรแฟง)  
นักจัดการงานทั่วไปชำนาญการ

๑๓. ผู้ตรวจสอบโครงการ

ลงชื่อ.....  
(นางสาวประพัฒสอน ศรีสันต์)  
หัวหน้าฝ่ายการกีฬา

๑๔. ผู้รับผิดชอบโครงการ

ลงชื่อ.....  
(นางสาวสุนิษา หาสุข)  
ผู้อำนวยการกองการท่องเที่ยวและกีฬา

๑๕. ผู้เห็นชอบโครงการ

ลงชื่อ.....  
(นายคมกฤษ บุรุษพัฒน์)  
รองปลัดองค์การบริหารส่วนจังหวัด รักษาการแทน  
ปลัดองค์การบริหารส่วนจังหวัดพระนครศรีอยุธยา

๑๖. ความเห็นรองนายกองค์การบริหารส่วนจังหวัดพระนครศรีอยุธยา

.....  
.....

ลงชื่อ.....  
(นายสมชาย สุวิบาย)

รองนายกองค์การบริหารส่วนจังหวัดพระนครศรีอยุธยา

๑๗. ผู้อนุมัติโครงการ

.....  
.....

ลงชื่อ.....  
(นางสมทรง พันธุ์เจริญวรกุล)

นายกองค์การบริหารส่วนจังหวัดพระนครศรีอยุธยา

เจ้า-นายสังเกตุ  
จันทรแฟง

(นายสังเกตุ จันทรแฟง)

นักจัดการงานทั่วไปชำนาญการ

ประมาณการค่าใช้จ่าย  
โครงการแข่งขันกีฬา ฟุตซอล อบจ.พระนครศรีอยุธยา คัพ ประจำปี ๒๕๖๖

๑. ค่าเงินรางวัลการแข่งขัน	เป็นเงิน	๒๔,๐๐๐ บาท
๑.๑ รุ่นอายุไม่เกิน ๑๒ ปีชาย ชนะเลิศ ๑๐,๐๐๐ บาท รองอันดับ ๑ ๗,๐๐๐ บาท รองอันดับ ๒ (มี ๒ รางวัล ๑ ละ ๖,๐๐๐ บาท) ๑๒,๐๐๐ บาท	เป็นเงิน	๓๐,๐๐๐ บาท
๑.๒ รุ่นอายุไม่เกิน ๑๕ ปีชาย ชนะเลิศ ๑๐,๐๐๐ บาท รองอันดับ ๑ ๘,๐๐๐ บาท รองอันดับ ๒ (มี ๒ รางวัล ๑ ละ ๖,๐๐๐ บาท) ๑๒,๐๐๐ บาท	เป็นเงิน	๓๐,๐๐๐ บาท
๑.๓ รุ่นอายุไม่เกิน ๑๘ ปีชาย ชนะเลิศ ๑๐,๐๐๐ บาท รองอันดับ ๑ ๘,๐๐๐ บาท รองอันดับ ๒ (มี ๒ รางวัล ๑ ละ ๖,๐๐๐ บาท) ๑๒,๐๐๐ บาท	เป็นเงิน	๓๒,๐๐๐ บาท
๑.๔ รุ่นประชาชนหญิง ชนะเลิศ ๑๐,๐๐๐ บาท รองอันดับ ๑ ๘,๐๐๐ บาท รองอันดับ ๒ (มี ๒ รางวัล ๑ ละ ๗,๐๐๐ บาท) ๑๔,๐๐๐ บาท	เป็นเงิน	๓๖,๐๐๐ บาท
๑.๕ รุ่นประชาชนชาย ชนะเลิศ ๑๒,๐๐๐ บาท รองอันดับ ๑ ๑๐,๐๐๐ บาท รองอันดับ ๒ (มี ๒ รางวัล ๑ ละ ๗,๐๐๐ บาท) ๑๔,๐๐๐ บาท	รวมเป็นเงิน	๑๕๗,๐๐๐ บาท

๒. ถ้วยรางวัล เหรียญรางวัล และอุปกรณ์การแข่งขันกีฬา	เป็นเงิน	๑๒,๕๐๐ บาท
- ถ้วยรางวัลชนะเลิศ จำนวน ๕ รุ่น ๑ ละ ๑ ใบ รวม ๕ ใบ ๑ ละ ๒,๕๐๐ บาท	เป็นเงิน	๑๐,๐๐๐ บาท
- ถ้วยรางวัลรองชนะเลิศ อันดับ ๑ จำนวน ๕ รุ่น ๑ ละ ๑ ใบ รวม ๕ ใบ ใบละ ๒,๐๐๐ บาท	เป็นเงิน	๘,๐๐๐ บาท
- จัดทำประกาศนียบัตรสำหรับนักกีฬา ผู้ฝึกสอน ผู้ช่วยผู้ฝึกสอนและเจ้าหน้าที่ทีม จำนวน ๕ รุ่น ๑ ละ ๔ ทีม ๑ ละ ๒๐ ใบ รวม ๔๐๐ ใบ ๑ ละ ๒๐ บาท	เป็นเงิน	๑๐,๐๐๐ บาท
- ลูกฟุตบอลหนังเย็บสำหรับการแข่งขัน จำนวน ๑๐ ใบ ๑ ละ ๑,๐๐๐ บาท	รวมเป็นเงิน	๔๐,๕๐๐ บาท

๓. ค่าตอบแทนเจ้าหน้าที่ประจำสนาม กรรมการผู้ตัดสินและเจ้าหน้าที่จัดการแข่งขัน (แข่งขันเฉลี่ยวันละ ๙ คู่ แข่งขันทั้งหมดรวม ๑๑๙ คู่ ใช้เวลาแข่งขัน ๑๓ วัน ๑ คู่ ใช้ผู้ตัดสิน ๔ คน)	เป็นเงิน	๕,๒๐๐ บาท
- เจ้าหน้าที่ประจำสนาม จำนวน ๑๓ วัน ๑ ละ ๒ คน ๑ ละ ๒๐๐ บาท	เป็นเงิน	๑๐๔,๐๐๐ บาท
- กรรมการผู้ตัดสิน จำนวน ๑๓ วัน ๑ ละ ๑๐ คน ๑ ละ ๘๐๐ บาท	เป็นเงิน	๕,๒๐๐ บาท
- ผู้ควบคุมการแข่งขัน ๑ คน จำนวน ๑๓ วัน ๑ ละ ๔๐๐ บาท	เป็นเงิน	๑๐,๔๐๐ บาท
- เจ้าหน้าที่พยาบาล จำนวน ๑๓ วัน ๑ ละ ๒ คน ๑ ละ ๔๐๐ บาท	เป็นเงิน	๓๒,๕๐๐ บาท
- รถพยาบาลพร้อมพนักงานขับรถ ๑ คน จำนวน ๑๓ วัน ๑ ละ ๒,๕๐๐ บาท	เป็นเงิน	๒๐,๘๐๐ บาท
- เจ้าหน้าที่เก็บบอล จำนวน ๑๓ วัน ๑ ละ ๔ คน ๑ ละ ๔๐๐ บาท	เป็นเงิน	๑๐,๔๐๐ บาท
- เจ้าหน้าที่ตำรวจรักษาความปลอดภัย จำนวน ๑๓ วัน ๑ ละ ๒ คน ๑ ละ ๔๐๐ บาท	เป็นเงิน	๕,๒๐๐ บาท
- พิธีกรประจำสนาม ๑ คน จำนวน ๑๓ วัน ๑ ละ ๔๐๐ บาท	เป็นเงิน	๕,๒๐๐ บาท
- เจ้าหน้าที่เรียกนักกีฬาและตรวจคุณสมบัติก่อนลงทำการแข่งขัน ๑ คน จำนวน ๑๓ วัน ๑ ละ ๔๐๐ บาท	เป็นเงิน	๕,๒๐๐ บาท

รวมเป็นเงิน ๑๙๘,๙๐๐ บาท

ผู้ว่าราชการจังหวัด  
( นายสังเกตุ จันทร์พวง )  
นักจัดการงานทั่วไปชำนาญการ



ประกาศองค์การบริหารส่วนจังหวัดพระนครศรีอยุธยา  
เรื่อง รับสมัครทีมเข้าร่วมการแข่งขันกีฬาฟุตบอล  
โครงการแข่งขันกีฬา ฟุตบอล อบจ.พระนครศรีอยุธยา คัพ ประจำปี ๒๕๖๖  
และระเบียบการแข่งขันกีฬาฟุตบอล

ด้วยองค์การบริหารส่วนจังหวัดพระนครศรีอยุธยา โดยฝ่ายการกีฬา กองการท่องเที่ยวและกีฬา จะจัดการแข่งขันกีฬาฟุตบอล ในโครงการแข่งขันกีฬา ฟุตบอล อบจ.พระนครศรีอยุธยา คัพ ประจำปี ๒๕๖๖ ในระหว่างวันที่ ๑๑ - ๒๗ กรกฎาคม ๒๕๖๖ ณ โรงเรียนเนเชียม สนามกีฬาจังหวัดพระนครศรีอยุธยา โดยมีวัตถุประสงค์เพื่อให้เด็ก เยาวชนและประชาชน ได้ออกกำลังกายและเล่นกีฬา ส่งเสริมและพัฒนาทักษะทางการกีฬา มีสุขภาพพลานามัยที่สมบูรณ์แข็งแรง มีน้ำใจนักกีฬา รู้แพ้ รู้ชนะ รู้อภัย ได้พบปะแลกเปลี่ยนประสบการณ์ทางด้านการแข่งขันกีฬา จึงขอประกาศรับสมัครทีมเข้าร่วมการแข่งขันและกำหนดระเบียบการแข่งขัน ดังต่อไปนี้

ระเบียบการแข่งขันกีฬาฟุตบอล

๑. ชื่อการแข่งขัน การแข่งขันกีฬา ฟุตบอล อบจ.พระนครศรีอยุธยา คัพ ประจำปี ๒๕๖๖

๒. การจัดการแข่งขัน

การแข่งขันแบ่งเป็น ๕ รุ่น ได้แก่

๒.๑ รุ่นอายุไม่เกิน ๑๒ ปี ชาย เกิด พ.ศ.๒๕๕๔ ๒.๒ รุ่นอายุไม่เกิน ๑๕ ปี ชาย เกิด พ.ศ.๒๕๕๑

๒.๓ รุ่นอายุไม่เกิน ๑๘ ปี ชาย เกิด พ.ศ.๒๕๔๘ ๒.๔ รุ่นประชาชนหญิง ๒.๕ รุ่นประชาชนชาย

๓. คุณสมบัติของนักกีฬา

๓.๑ รุ่นอายุไม่เกิน ๑๒, ๑๕ และ ๑๘ ปีชาย ปัจจุบันนักกีฬาต้องศึกษาในสถานศึกษาภายในจังหวัดพระนครศรีอยุธยา และส่งทีมเข้าแข่งขันในนามสถานศึกษาในจังหวัดพระนครศรีอยุธยา

๓.๒ รุ่นประชาชนหญิง นักกีฬาต้องเป็นผู้มีชื่อในทะเบียนบ้าน ในจังหวัดพระนครศรีอยุธยา ก่อนวันที่ ๑ กรกฎาคม ๒๕๖๖ หรือกำลังศึกษาในสถานศึกษาในจังหวัดพระนครศรีอยุธยา หรือทำงานในหน่วยงานในจังหวัดพระนครศรีอยุธยา ยกเว้นทีมที่เชิญเข้าร่วมแข่งขัน

๓.๓ รุ่นประชาชนชาย อายุ ๓๕ ปีขึ้นไป นักกีฬาต้องทำงานในหน่วยงานของรัฐภายในจังหวัดพระนครศรีอยุธยา ลงทำการแข่งขันตามโซนอายุ ดังนี้

โซน ๓๕ - ๓๙ ปี ลงทำการแข่งขัน ๑ คน

โซน ๔๐ - ๔๔ ปี ลงทำการแข่งขัน ๑ คน

โซน ๔๕ - ๔๙ ปี ลงทำการแข่งขัน ๑ คน

โซน ๕๐ - ๕๔ ปี ลงทำการแข่งขัน ๑ คน

โซน ๕๕ ปีขึ้นไป ลงทำการแข่งขัน ๑ คน

โดยอนุญาตให้โซนอายุมาก ลงแทนโซนอายุน้อยได้ และโซนอายุน้อยสามารถลงแทนคนได้ตามสิทธิ์ที่พึงมี

๓.๔ นักกีฬา ๑ คน สามารถลงเล่นได้เพียง ๑ รุ่นและ ๑ ทีม เท่านั้น

\*\*\*\*\* ทีมใดในแต่ละรุ่น มีเจตนาส่งรายชื่อนักกีฬาหรือนำนักกีฬาที่ไม่มีคุณสมบัติตามข้อ ๓ เข้าร่วมการแข่งขัน ไม่ว่าจะผ่านนักกีฬาจะผ่านการตรวจสอบคุณสมบัติจากคณะกรรมการจัดการแข่งขันแล้วหรือไม่ก็ตาม จะถือว่า "มีเจตนาละเมิดและทุจริตการแข่งขัน" คณะกรรมการจัดการแข่งขันจะปรับทีมนั้นเป็นแพ้ ๐ : ๒ ในทุกเกมส์ที่ทำการแข่งขัน และทีมจะต้องถูกตัดออกจากการแข่งขัน\*\*\*\*\*

**๙. การลงโทษผู้เล่น**

ผู้เล่นที่ถูกลงโทษจากการได้รับใบเหลือง สะสมครบ ๒ ใบ จะต้องพักการแข่งขันในแมตช์ต่อไป ๑ ครั้ง ผู้เล่นที่ถูกลงโทษจากการได้รับใบแดง จะต้องพักการแข่งขันในแมตช์ต่อไป ๑ ครั้งหรือมากกว่า ซึ่งอยู่ในดุลยพินิจของคณะกรรมการฝ่ายรับสมัคร ทิजारณามารยาทและข้อประท้วง

\*\*\* ในรอบรองชนะเลิศ และรอบชิงชนะเลิศ ให้ล้างใบเหลืองให้กับนักกีฬาทุกคน \*\*\*\*\*

**๑๐. การเดินทางมาทำการแข่งขัน**

ทุกทีมจะต้องลงทำการแข่งขันตามเวลาในกำหนดการแข่งขัน หรือเร็วกว่ากำหนดการแข่งขัน ถ้าสนามแข่งขันว่างและทั้ง ๒ ทีมมีความพร้อม หากทีมไม่พร้อมลงทำการแข่งขันเมื่อถึงเวลาแข่งขันตามกำหนดการ หรือยังไม่ถึงสนามแข่งขัน ให้ดำเนินการดังนี้

๑๐.๑ รอลงแข่งขัน ๑ - ๑๐ นาที (ให้เวลา ๑๐ นาที) และเสียประตูให้ทีมคู่แข่ง ๑ ประตู และให้ลงทำการแข่งขันตั้งแต่นาทีต่อไปเมื่อพร้อม จนหยุดพักครึ่งเวลาในแต่ละรุ่น

๑๐.๒ รอลงแข่งขันตั้งแต่นาทีที่ ๑๑ - ๑๕ นาที (ให้เวลา ๑๕ นาที) และเสียประตูให้คู่แข่ง ๒ ประตู และให้ลงทำการแข่งขันตั้งแต่นาทีต่อไป จนหมดเวลาการแข่งขัน

๑๐.๓ หากรอลงครบ ๑๕ นาทีแล้ว ทีมยังไม่ลงทำการแข่งขัน ให้ปรับทีมนั้นเป็นแพ้ และให้ทีมคู่แข่ง มีผลการแข่งขันชนะ ด้วยผลประตู ๒ : ๐

๑๐.๔ ทีมที่ถูกปรับแพ้เพราะไม่มาทำการแข่งขันตามกำหนดการแข่งขันไม่ว่าเหตุผลใด ๆ ก็ตาม ทีมนั้นยังคงสามารถมาทำการแข่งขันได้ตามกำหนดการแข่งขัน ถ้าทีมนั้น ๆ ยังมีกำหนดการแข่งขันอยู่

**๑๑. รางวัลการแข่งขัน**

- ทีมที่ชนะเลิศอันดับที่ ๑ และอันดับที่ ๒ จะได้รับเงินรางวัล ถ้วยรางวัลและประกาศนียบัตร
  - ทีมที่ชนะเลิศอันดับที่ ๓ (ในแต่ละรุ่นมีรุ่นละ ๒ รางวัล) จะได้รับเงินรางวัล และประกาศนียบัตร
- เงินรางวัลการแข่งขันที่จะได้รับ ดังนี้

รุ่นอายุไม่เกิน ๑๒ ปีชาย ๑๐,๐๐๐ , ๗,๐๐๐ , ๖,๐๐๐ , ๖,๐๐๐ ตามลำดับ

รุ่นอายุไม่เกิน ๑๕ ปีชาย ๑๐,๐๐๐ , ๘,๐๐๐ , ๖,๐๐๐ , ๖,๐๐๐ ตามลำดับ

รุ่นอายุไม่เกิน ๑๘ ปีชาย ๑๐,๐๐๐ , ๘,๐๐๐ , ๖,๐๐๐ , ๖,๐๐๐ ตามลำดับ

รุ่นประชาชนหญิง ๑๐,๐๐๐ , ๘,๐๐๐ , ๗,๐๐๐ , ๗,๐๐๐ ตามลำดับ

รุ่นประชาชนชาย ๑๒,๐๐๐ , ๑๐,๐๐๐ , ๗,๐๐๐ , ๗,๐๐๐ ตามลำดับ

เพื่อให้การดำเนินการจัดกิจกรรมการแข่งขันกีฬาฟุตบอล ดำเนินไปด้วยความเรียบร้อย สำเร็จ ล่วงตามวัตถุประสงค์

จึงประกาศมาให้ทราบโดยทั่วกัน

ประกาศ ณ วันที่ ๑) มิถุนายน พ.ศ. ๒๕๖๖

(นางสมทรง พันธุ์เจริญวรกุล)

นายกองค์การบริหารส่วนจังหวัดพระนครศรีอยุธยา

กำหนดการแข่งขันกีฬาฟุตบอล  
 โครงการแข่งขันกีฬาฟุตบอล อบจ.พระนครศรีอยุธยา คัพ ประจำปี 2566  
 ระหว่างวันที่ 11 - 27 ก.ค. 2566  
 ณ โรงเรียนเนเชียม สนามกีฬาจังหวัดพระนครศรีอยุธยา

รุ่น 12 ปีชาย

สาย A

ทีม รร.อยุธยาวิทยาลัย

ทีม รร.ประจักษ์

~~ทีม รร.บ้านแถววิทยาคาร~~

สาย B

ทีม รร.เซนต์แมรี

ทีม รร.อิสลามศรีอยุธยา

~~ทีม รร.วัดประดู่ทรงธรรม~~

สาย C

ทีม รร.วัดกลางฯ

ทีม รร.ชุมชนป้อมเพชร

~~ทีม รร.เสนาบดี~~

สาย D

ทีม รร.วังน้อยวิทยาภูมิ

ทีม รร.เปรมฤทัย

~~ทีม รร.วัดบางสงบ~~

สาย E

ทีม รร.ราชภัฏร์นิรมิตร

ทีม รร.วัดโสภณเจติการาม

ทีม รร.วัดป่าคาเจริญวิทยา

สาย F

ทีม รร.พระอินทร์ศึกษา

ทีม รร.ประชาสามัคคี

ทีม รร.อนุบาล ทด.บ้านสร้าง

สาย G

ทีม รร.วัดขม

ทีม รร.เซนต์เทเรซาแสงทอง

สาย H

ทีม รร.วัดใหญ่ชัยมงคล

ทีม รร.ไตรราชวิทยา

รุ่น 15 ปีชาย

สาย A

รร.บางปะอินราชานุเคราะห์ 1

ทีม รร.ลาดชะโดสามัคคี

ทีม รร.เสนา เสนาประสิทธิ์

สาย B

ทีม รร.บ้านแถววิทยาคาร

ทีม รร.วัดใหญ่ชัยมงคล

ทีม รร.วัดกลางฯ

สาย C

ทีม รร.วัดพระญาติการาม

ทีม รร.เอกอโยธยา

ทีม รร.พระอินทร์ศึกษา

สาย D

ทีม รร.วัดบ้านสร้าง

ทีม รร.อยุธยาวิทยาลัย

ทีม รร.วัดบางสงบ

สาย E

ทีม รร.อิสลามศรีอยุธยามูลนิธิ

ทีม รร. วัดประดู่ทรงธรรม

ทีม รร.ปิ่นฉวี

สาย F

ทีม รร.อุทัย

ทีม รร.มหาราชประชานิมิตร

ทีม รร.ประจักษ์

สาย G

ทีม รร.ชุมชนป้อมเพชร

ทีม รร.วัดป่าคาเจริญวิทยา

สาย H

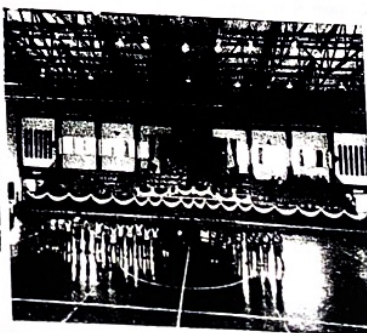
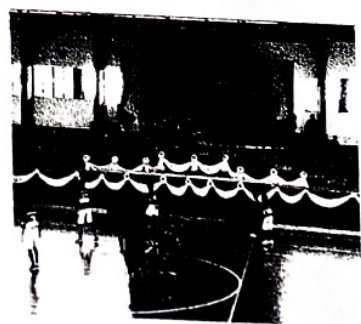
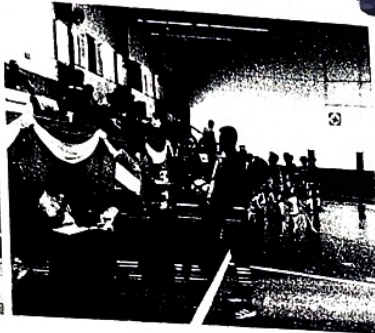
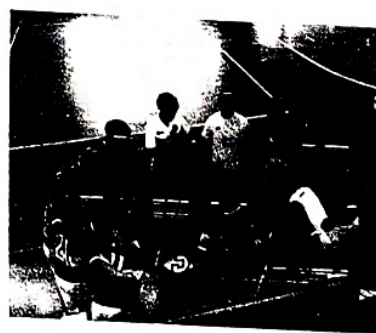
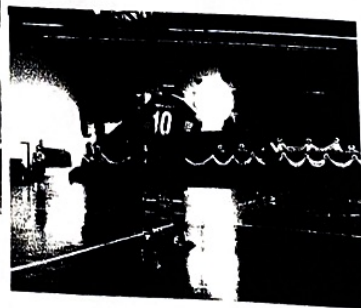
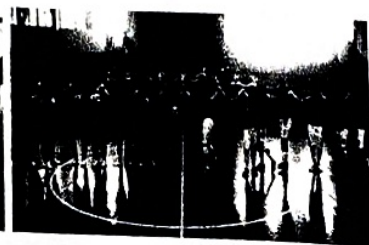
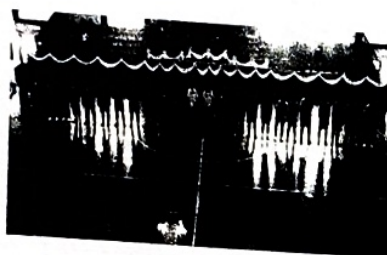
ทีม รร.เซนต์แมรี

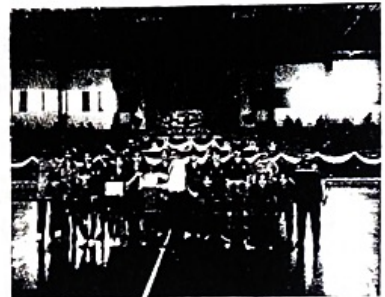
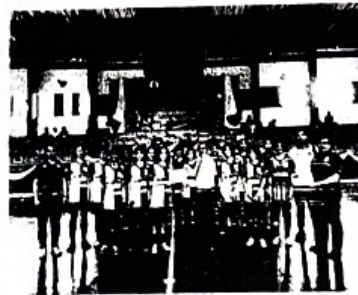
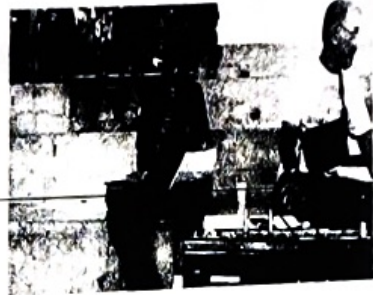
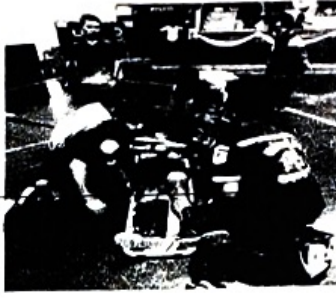
ทีม รร.ท่าเรือนิคยานุกูล

ว.ค.ป.	คู่ที่	เวลา	รุ่น	รอบ	สาย	คู่แข่งชั้น	ผลการแข่งขัน
อังคาร 11 ก.ค. 2566	1	09.00	12	แรก	A	อยุธยาวิทยาลัย - ประตูดชัย	2 : 1
	2	09.40			B	เซนต์แมรี - อิสลามศรีอยุธยา	1 : 4
	3	10.20			C	วัดกลางฯ - ชุมชนป้อมเพชร	3 : 1
	4	11.00			D	เปรมฤทัย - วัดบางสงบ	3 : 5
	5	11.40			E	ราษฎร์นริมิตร - วัดโสภณเจติการาม	0 : 5
	6	13.00			F	ประชาสามัคคี - อนุบาล ทต.บ้านสร้าง	6 : 0
	7	13.40	15		A	บางปะอินราชาฯ - ลาดชะโดสามัคคี	5 : 0
	8	14.20			B	บ้านแกววิทยาคาร - วัดใหญ่ชัยมงคล	0 : 1
	9	15.00			E	อิสลามศรีอยุธยา - วัดประดู่ทรงธรรม	4 : 1
	10	15.40			F	อุทัย - ประตูดชัย	1 : 2
พุธ 12 ก.ค. 2566	11	09.00	12	แรก	G	วัดยม - เซนต์เทเรซาแสงทอง	2 : 3
	12	09.40			H	วัดใหญ่ชัยมงคล - ไตรราชวิทยา	4 : 3
	13	10.20	15		D	วัดบ้านสร้าง - อยุธยาวิทยาลัย	1 : 2
	14	11.00			C	วัดพระญาติการาม - เอกอโยธยา	0 : 2
	15	11.40	18		C	อยุธยาวิทยาลัย - วัดกลาง	6 : 1
	16	13.00			D	ไทยอโยธยา - เอกอโยธยา	1 : 1
	17	13.50			A	ทำเรื่อนิตยานุกูล - ปิณณวิญญ์	3 : 5
	18	14.40			B	บางปะอินทร์ราชาฯ - สนาม เสนาประสิทธิ์	2 : 5
	19	15.30	ปช.ญ.		A	ทำเรื่อนิตยานุกูล - จอมสุรางค์ฯ	0 : 6
	20	16.20			B	วัดบางสงบฯ ทต.บ้านสร้าง - บ้านหมี่ ลพบุรี	3 : 2
พฤหัสบดี 13 ก.ค. 2566	21	09.00	12	แรก	A	อยุธยาวิทยาลัย - บ้านแกววิทยาคาร	5 : 1
	22	09.40			B	เซนต์แมรี - วัดประดู่ทรงธรรม	4 : 6
	23	10.20			C	ชุมชนป้อมเพชร - สนามบตี	1 : 2
	24	11.00			D	วังน้อยวิทยานุกูล - เปรมฤทัย	0 : 5
	25	11.40			E	ราษฎร์นริมิตร - วัดป่าคาเจริญวิทยา	0 : 5
	26	13.00			F	พระอินทร์ศึกษา - ประชาสามัคคี	6 : 0
	27	13.40	15		G	ชุมชนป้อมเพชร - วัดป่าคาเจริญวิทยา	5 : 4
	28	14.20			H	เซนต์แมรี - ทำเรื่อนิตยานุกูล	1 : 10
	29	15.00			A	บางปะอินราชาฯ - สนาม เสนาประสิทธิ์	3 : 4
	30	15.40			B	บ้านแกววิทยาคาร - วัดกลาง	2 : 1
ศุกร์ 14 ก.ค. 2566	31	10.30	15	แรก	E	อิสลามศรีอยุธยา - ปิณณวิญญ์	4 : 4
	32	11.10			F	อุทัย - มหาวิทยาลัยราชภัฏนครราชสีมา	2 : 1
	33	11.50	ปช.หญิง		A	ทำเรื่อนิตยานุกูล - ม.ปทุมธานี	0 : 9
	34	12.40			B	วัดบางสงบฯ ทต.บ้านสร้าง - ม.กีฬาอ่างทอง	3 : 2
	35	13.30	ปช.ชาย		A	ทม.อโยธยา อบต. - ทน.พระนครศรีอยุธยา	5 : 6
	36	14.20			A	กระทรวงศึกษาธิการ อย. - มทร.สุวรรณภูมิ	2 : 3
	37	15.10			B	ม.ราชภัฏ อย. - อบจ. ท้องถิ่น อย.	2 : 4
	38	16.00			B	ไพรัชณีย์อยุธยา - การไฟฟ้าส่วนภูมิภาค	1 : 2

ผลการแข่งขันทบ  
2:1  
1:4

คู่ที่	เวลา	รุ่น	รอบ	คู่แข่งชั้น	ผลการแข่งขัน			
ศุกร 21 ก.ค. 2566	71	12	2 (16ทีม)	อชว. 1A - 2B วัดพระธาตุ	0(3):(2)0			
	72			อิสลาม 1B - 2A ประตูลิขัย	5:3			
	73			รศทามดี 1C - 2D ประมฤทัย	1:3			
	74			วัดบางขวาง 1D - 2C วัดกลาง	8:1			
	75			วัดป่าตา 1E - 2F ประตูลิขัย	1:3			
	76			พระอินทร์ตึกขบ 1F - 2E วัดวิสาข	4:0			
	77			รัตนวิไลทอง 1G - 2H ไทรราชอินท	2:1			
	78			วัดโพธิ์ชัยมงคล 1H - 2G วัดชุม	2:4			
	79			15.00	18	2 (8ทีม)	ประตูลิขัย 1A - 2B นางประอินทราช	4:5
80	15.50	รศทามดี 1B - 2A อิสลาม	1:4					
จันทร์ 24 ก.ค. 2566	81	15	2 (16ทีม)	รศทามดี 1A - 2B บ้านแก้ว	7:1			
	82			วัดกลาง 1B - 2A นางประอินทราช	2(4):(2)2			
	83			บ่อทอง 1C - 2D วัดบ้านสร้าง	4:6			
	84			อชว. 1D - 2C พระอินทร์ตึกขบ	2(7):(8)2			
	85			อิสลาม 1E - 2F อุทัย	1:2			
	86			ประตูลิขัย 1F - 2E ประตูลิขัย	4:5			
	87			ป้อมเพชร 1G - 2H รัตนวิไล	1:4			
	88			ท่าเรือนิคมฯ 1H - 2G วัดป่าตา	2:0			
	89			15.00	18	2 (8ทีม)	อชว. 1C - 2D ป้อมเพชร	8:0
	90			15.50			ท่าเรือนิคมฯ 1D - 2C วัดกลาง	1:0
อังคาร 25 ก.ค. 2566	91	12	3 (8ทีม)	อชว. ชนะคู่ที่ 71 - ชนะคู่ที่ 73 ประมฤทัย	2:1			
	92			อิสลาม ชนะคู่ที่ 72 - ชนะคู่ที่ 74 วัดบางขวาง	0:1			
	93			ประตูลิขัย ชนะคู่ที่ 75 - ชนะคู่ที่ 77 รัตนวิไลทอง	2:1			
	94			พระอินทร์ตึกขบ. ชนะคู่ที่ 76 - ชนะคู่ที่ 78 วัดชุม	6:1			
	95	15	3 (8ทีม)	รศทามดี ชนะคู่ที่ 81 - ชนะคู่ที่ 83 วัดบ้านสร้าง	5:3			
	96			วัดกลาง ชนะคู่ที่ 82 - ชนะคู่ที่ 84 พระอินทร์ตึกขบ.	3(6):(5)3			
	97			อุทัย ชนะคู่ที่ 85 - ชนะคู่ที่ 87 รัตนวิไล	2:1			
	98			ประตูลิขัย ชนะคู่ที่ 86 - ชนะคู่ที่ 88 ท่าเรือ	1:3			





จำนวน

550,000 บาท

(06) ค่าใช้จ่ายในโครงการแข่งขันกีฬาฟุตบอล

อบจ.พระนครศรีอยุธยา คัพ

เพื่อจ่ายเป็นค่าใช้จ่ายในการดำเนินโครงการการแข่งขันกีฬาฟุตบอล อบจ.พระนครศรีอยุธยา คัพ ประจำปี 2566 โดยมีค่าใช้จ่ายประกอบด้วยค่าตอบแทนคณะกรรมการ คำวัสดุอุปกรณ์กีฬา ค่าจัดเตรียมสถานที่จัดการแข่งขัน ค่าเงินรางวัล ถ้วยรางวัล และค่าใช้จ่ายอื่นๆ ที่เกี่ยวข้อง เป็นไปตามพระราชบัญญัติกำหนดแผนและขั้นตอนการกระจายอำนาจให้แก่องค์กรปกครองส่วนท้องถิ่น พ.ศ. 2542 มาตรา 17(18) และเบิกจ่ายตามระเบียบกระทรวงมหาดไทยว่าด้วยการเบิกค่าใช้จ่ายในการจัดงาน การจัดกิจกรรมสาธารณะ การส่งเสริมกีฬา และการแข่งขันกีฬาขององค์กรปกครองส่วนท้องถิ่น พ.ศ. 2564 ตั้งจ่ายจากเงินรายได้ (เป็นไปตามแผนพัฒนาท้องถิ่น (พ.ศ. 2566-2570) หน้า 135 ลำดับที่ 5) (กองการท่องเที่ยวและกีฬา)

จำนวน

540,000 บาท

(07) ค่าใช้จ่ายใน โครงการการแข่งขันกีฬาฟุตบอล

อบจ.พระนครศรีอยุธยา คัพ

เพื่อจ่ายเป็นค่าใช้จ่ายในการดำเนินโครงการการแข่งขันกีฬาฟุตบอล อบจ.พระนครศรีอยุธยา คัพ ประจำปี 2566 โดยมีค่าใช้จ่ายประกอบด้วยค่าตอบแทนคณะกรรมการ คำวัสดุอุปกรณ์กีฬา ค่าจัดเตรียมสถานที่จัดการแข่งขัน ค่าเงินรางวัล ถ้วยรางวัล และค่าใช้จ่ายอื่นๆ ที่เกี่ยวข้อง เป็นไปตามพระราชบัญญัติกำหนดแผนและขั้นตอนการกระจายอำนาจให้แก่องค์กรปกครองส่วนท้องถิ่น พ.ศ. 2542 มาตรา 17(18) และเบิกจ่ายตามระเบียบกระทรวงมหาดไทยว่าด้วยการเบิกค่าใช้จ่ายในการจัดงาน การจัดกิจกรรมสาธารณะ การส่งเสริมกีฬา และการแข่งขันกีฬาขององค์กรปกครองส่วนท้องถิ่น พ.ศ. 2564 ตั้งจ่ายจากเงินรายได้ (เป็นไปตามแผนพัฒนาท้องถิ่น (พ.ศ. 2566-2570) หน้า 136 ลำดับที่ 6) (กองการท่องเที่ยวและกีฬา)